

Guion de Base Segura y Calidad Narrativa en Relatos Maternos: Abordaje Interdisciplinario desde la Psicología y la Lingüística

Secure Base Script and Narrative Quality in Mothers' Stories: An Interdisciplinary Approach from the Fields of Psychology and Linguistic

Olga Alicia Carbonell Blanco¹, Nadya González-Romero², Mario Fernando Gutiérrez-Romero¹
Juliana Angélica Molina Ríos², Tatiana Mesa-Hoyos² y Alfredo Luis Menéndez-Echavarría³

¹ Departamento de Psicología, Facultad de Psicología, Pontificia Universidad Javeriana

² Departamento de Lenguas, Facultad de Comunicación y Lenguaje, Pontificia Universidad Javeriana

³ Departamento de Ciencia de la Información, Facultad de Comunicación y Lenguaje, Pontificia Universidad Javeriana

La investigación que más ha progresado conceptual y empíricamente en el conocimiento de las representaciones mentales del apego se especializa en la construcción de instrumentos de evaluación basados en narrativas. Desde una mirada interdisciplinaria entre psicología y lingüística, en este estudio se indaga la relación entre calidad narrativa, nivel de manifestación del guion de base segura y nivel educativo de las madres en relatos construidos por 56 madres de Bogotá, Colombia, con una muestra por conveniencia, no probabilística y no aleatoria. Se usaron dos instrumentos: Evaluación del Guion de la Base Segura (ASA) y Evaluación de la Calidad Narrativa (ECAN). Los resultados muestran correlaciones rho de Spearman positivas y significativas entre las 3 variables del estudio: calidad narrativa, nivel de manifestación del Guion de la Base Segura (GBS) y educación materna. La prueba de rangos con signo de Wilcoxon para muestras relacionadas mostró diferencias significativas en calidad narrativa entre las historias evocadoras del GBS e historias neutras y en la coherencia (pragmática, global y local). Se discuten los resultados desde una perspectiva psicológica, lingüística y del contexto socioeducativo de la muestra del estudio.

Palabras clave: apego, lingüística, calidad narrativa, modelos operativos internos, conocimiento del guion de la base segura

Research in mental attachment representations that has the most conceptual and empirical breakthroughs is focused in designing assessment instruments based on narratives. From an interdisciplinary perspective, within the fields of psychology and linguistic, this study explores the relationship between the narrative quality, the level of manifestation of the secure base attachment script and the educational level in stories created by 56 mothers of Bogotá, Colombia. Two instruments were used: The Secure Base Attachment Script Assessment (ASA) and the

Olga Alicia Carbonell Blanco  <https://orcid.org/0000-0001-7603-5187>

Nadya González-Romero  <https://orcid.org/0000-0001-5459-8552>

Mario Fernando Gutiérrez-Romero  <https://orcid.org/0000-0003-3452-8658>

Juliana Angélica Molina Ríos  <https://orcid.org/0000-0002-5858-3857>

Tatiana Mesa-Hoyos  <https://orcid.org/0000-0002-8499-983X>

Alfredo Luis Menéndez-Echavarría  <https://orcid.org/0000-0002-8555-1682>

Este estudio se realizó en el marco del proyecto de investigación “Estrategia de interpretación de relatos maternos: heurística para la identificación del guion de la base segura en relatos ficticios maternos”, ID SIAP 007255, Pontificia Universidad Javeriana, Bogotá, Colombia. Se incluyeron datos de otros proyectos: (a) “Canción de cuna como una de las estrategias de regulación emocional y sus relaciones con la sensibilidad materna y las representaciones mentales maternas del apego y los precursores del apego infantil en el contexto latinoamericano”, Facultad de Psicología, financiado por Fundación para la Promoción de la Investigación y la Tecnología. Banco de la República, Proyecto 3.209, b) “Child-mother secure base relationship processes and social competence in early childhood: A cross-cultural perspective”. National Science Foundation, Career Award BCS-0645530, otorgado al investigador Germán Posada. Proyecto de Cooperación entre Department of Human Development and Family Studies (Purdue University) y la Facultad de Psicología (Pontificia Universidad Javeriana).

La correspondencia relativa a este artículo debe ser dirigida a Olga Alicia Carbonell, Departamento de Psicología, Pontificia Universidad Javeriana, Carrera 5 # 39-00, Edificio Manuel Briceño, Segundo Piso, Bogotá, Colombia. Email: carbonel@javeriana.edu.co

Narrative Quality Assessment (ECAN). The results showed positive and significant associations between the 3 variables of the study: narrative quality, attachment script level and mothers' education level. The Wilcoxon Signed Rank test showed significant differences in narrative quality between the secure base prompt word stories and the non-secure base (neutral) prompt word stories, and in narrative quality and coherence (pragmatic, global and local). The results are discussed from a psychological, linguistic, and socioeducational perspectives.

Keywords: attachment, linguistic, narrative quality, internal working models, secure base script knowledge

Este estudio se fundamenta en el supuesto universalista del desarrollo de los vínculos humanos manifestado en la tendencia innata a construir relaciones de apego en busca de protección, como mecanismo adaptativo de supervivencia de la especie (Bowlby;1969/1993). En ese marco, las crías humanas buscan proximidad con sus adultos congéneres, quienes les brindan seguridad a través del comportamiento de cuidado (Cassidy, 2016). Según Bowlby, estas relaciones vinculares de apego son sensibles a los contextos de cuidado sociales y culturales.

Bowlby (1988, 1969/1993a, 1973/1993b) plantea que las relaciones de apego tempranas que se establecen entre los niños pequeños y los cuidadores, a partir de sus interacciones afectivas y sociales repetidas cotidianas, se vuelven representaciones mentales del apego, que él llamó *internal working models* (modelos operativos internos —MOI— en español). Los MOI se refieren a tres tipos de representaciones mentales, sobre las expectativas y creencias del sí mismo, de las figuras afectivas y del mundo social en general (Fivush, 2006; Köber et al., 2019). Inicialmente, estas experiencias son esquemas sensoriomotores que ocurren en el plano comportamental en los intercambios cotidianos niño-adulto cuidador, pero, progresivamente, con el desarrollo cognitivo y del lenguaje, estas experiencias se desplazan al plano representacional (Bretherton & Munholland, 1999, 2008; Posada & Waters, 2018). Sin embargo, la psicología de la época no le brindó a Bowlby el contexto teórico y metodológico necesario para desarrollar en profundidad su propuesta inicial sobre los fundamentos conceptuales de los MOI (Bretherton, 1990; Bretherton & Munholland, 1999, 2008; Oppenheim & Waters, 1995) ni tampoco pudo proveerle un apoyo empírico que los sustentara (Vaughn, Waters et al., 2006; Waters et al., 2017).

Entre los años 70 y 90, con la revolución cognitiva, se da una serie de convergencias conceptuales en torno a los estudios de la mente, la cual tuvo influencia directa tanto en la psicología como en la lingüística. Desde el campo de la psicología cognitiva, un grupo de investigadores se dedicó a estudiar cómo las personas y, en especial, los niños guardaban en la memoria las experiencias o eventos repetidos en su vida cotidiana (McCartney & Nelson, 1981; Nelson, 1999; Nelson & Gruendel, 1982; Schank, 1983, 1999; Schank & Abelson, 1977). Lo anterior se explicó en términos de esquemas mentales que adoptan la forma de guiones para organizar el conocimiento de los eventos particulares en secuencias témporo-espaciales y sus respectivos actores, acciones y objetos, con una meta específica. Estos guiones permiten entender y recordar experiencias posteriores similares. Hacia los años 80, los teóricos de la teoría del apego focalizaban mucho su interés en la comprensión de las representaciones mentales, en procura de entender las construcciones cognitivas que las personas elaboran sobre sus experiencias emocionales y afectivas (Bretherton & Munholland, 2008).

Bretherton y Munholland (2008) plantearon la posibilidad de usar estos esquemas o guiones mentales para tratar de entender cómo los niños construían el conocimiento y las representaciones tempranas de sus relaciones afectivas. Con base en lo anterior, se propuso el concepto de *guion de la base segura* (GBS) como el pilar fundamental sobre el cual los niños empiezan a organizar tanto la estructura como el contenido de las representaciones mentales de las experiencias de apego. Este posteriormente incide en el comportamiento y en las narrativas que la persona construye sobre temas relacionados con la necesidad de apoyo y soporte emocional ante una situación de dificultad (Posada & Waters, 2018; Waters & Roisman, 2019).

En estudios longitudinales recientes de carácter empírico, con diversos tipos de muestras, se evidencia que el GBS se construye a partir de experiencias de cuidado sensible y apoyo a la base segura en la niñez temprana y se sigue desarrollando y manteniendo en la adolescencia y la adultez de manera estable y a lo largo del tiempo (Schoenmaker et al., 2015; Steele et al., 2014; Vaughn et al., 2016; Waters et al., 2017; Waters & Roisman, 2019).

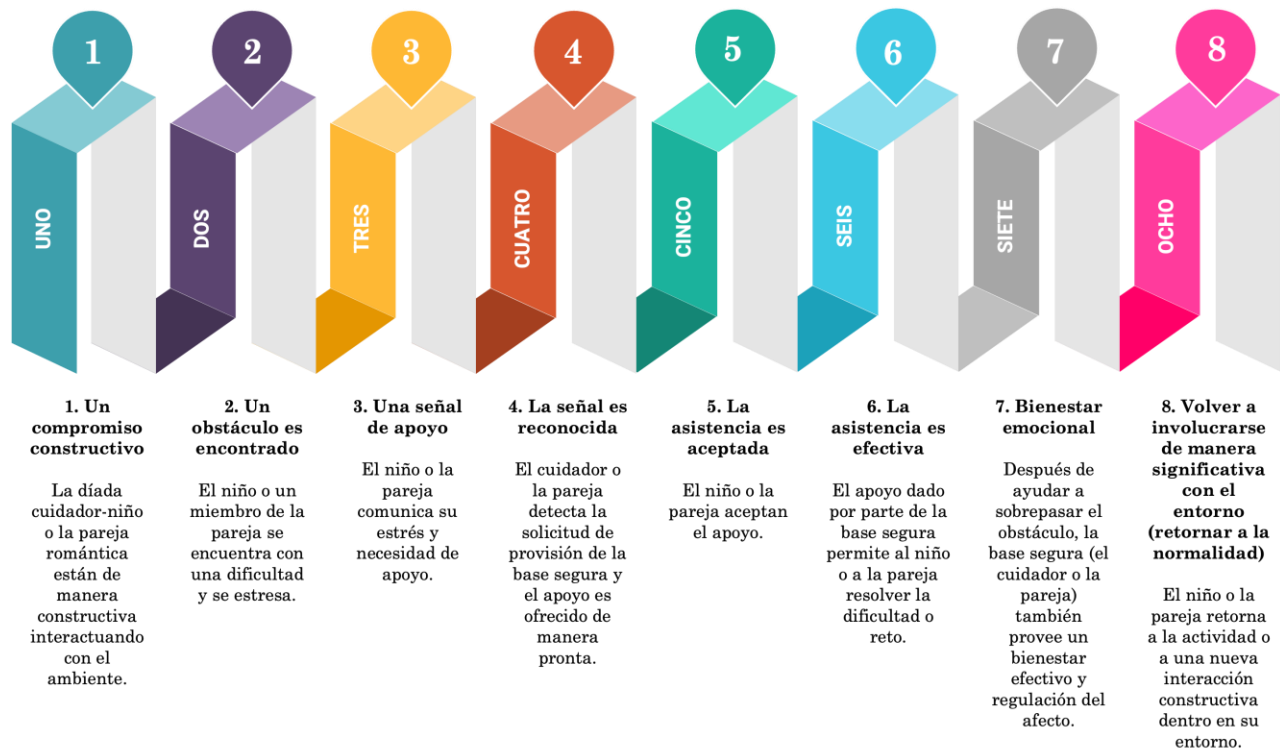
En el estudio de las representaciones mentales de apego, es fundamental comprender la naturaleza de su relación con el lenguaje, porque es por medio de este que se logran evidenciar los contenidos y las experiencias emocionales relacionadas con el apego, así como el nivel de elaboración de dichas representaciones, debido a que no son observables ni medibles a través de otros recursos comportamentales. Lo anterior genera un importante espacio de confluencia entre el lenguaje, visto en su uso narrativo, y los

guiones que se proponen para explicar representaciones mentales de apego, pues para estas últimas son fundamentales las experiencias de la vida que se guardan en la memoria autobiográfica (Köber et al., 2019). No en vano la línea de trabajo que más ha aportado al estudio de la organización mental de las experiencias de apego y, a su vez, ha permitido progresar conceptual y empíricamente en el campo de conocimiento de las representaciones mentales del apego, es aquella que se especializa en la construcción de instrumentos de evaluación a través del uso de narrativas. Las narrativas se han utilizado como estrategia para acceder al mundo interno emocional de los niños (Román, 2011), de las madres y adultos, a través de diversos instrumentos (Bakermans-Kranenburg, 2006). La tendencia general es inferir los modelos internos del niño o la madre a partir de los temas predominantes que aparecen en las historias y algunas características del relato.

En esta línea de abordaje narrativo, en el estudio de las representaciones mentales de apego adulto se encuentran aquellas que se refieren a la coherencia del discurso en las narrativas autobiográficas de las experiencias de cuidado de la niñez y evaluadas a través de la Entrevista de Apego Adulto (EAA; Hesse, 2008), que estudia los estados de mente adulta, y otra que se focaliza en evaluar el GBS, usando dos instrumentos distintos. El primero de ellos es la Evaluación del Guion de Apego Adulto (ASA), que es un sistema de codificación del GBS (Waters & Roisman, 2019; Waters & Waters, 2006), y, el segundo, la nueva codificación de la EAA, que utiliza un sistema de codificación del GBS, tal como lo informan Waters et al. (2013, 2017).

De acuerdo con Waters y Waters (2006), el GBS es una hipótesis de un esquema mental o MOI que la persona posee como un conocimiento implícito que no es verbalizado y que es construido a partir de sus experiencias en la niñez sobre el apoyo por parte de sus cuidadores primarios como base de seguridad y soporte emocional. El GBS se activa a través del comportamiento en situaciones en las que es fundamental que la persona busque ayuda en otra persona frente a una situación de riesgo o amenaza. Según estos autores, si las personas tuvieron figuras de apego que proveyeron el uso de la base segura, el GBS sería de fácil acceso, ya que estaría configurado y sería consistente con su experiencia; por el contrario, si la persona en su infancia no contó con la base segura o esta era inconsistente, el GBS sería de difícil acceso y estaría poco consolidado. Para evaluar el conocimiento implícito que la persona posee sobre la representación mental del GBS, Waters y Rodrigues-Doolabh (2004) diseñaron un instrumento de tipo narrativo, el ASA, el cual indaga por el nivel de representación del GBS en relatos ficticios. El guion prototipo del GBS se caracteriza por ser una secuencia témporo-causal de ocho elementos (ver Figura 1):

Figura 1
Elementos de la Secuencia Témporo-Causal



Nota. Adaptada de Waters y Roisman (2019, p. 163).

Por otra parte, son diversos los estudios con el ASA que sugieren una asociación fuerte entre la calidad de los relatos y el nivel de manifestación del GBS, cuando se trata de contextos homogéneos con participantes de un nivel educativo medio y alto (Coppola et al., 2006; Rodrigues-Doolabh et al., 2003; Waters & Waters, 2006). No sucede lo mismo cuando se trata de poblaciones no homogéneas o con diferencias culturales y educativas diversas; por ejemplo, en el caso colombiano, a través del estudio de Vaughn et al. (2007) se evidenció que las historias de las madres con niveles educativos altos muestran un mayor grado de representación del GBS y mayor riqueza narrativa, que aquellas procedentes de niveles socioeducativos bajos.

En estudios en varios países de Latinoamérica, tales como México, Chile, Colombia (comunicación personal, F. Salinas-Quiroz et al., 15 de marzo de 2016) y Perú (Nóblega et al., 2017), en donde se ha utilizado el instrumento con madres o educadoras iniciales en muestras de estratos socioeconómicos y educativos bajos, se ha encontrado un rango reducido de puntajes, dada la calidad narrativa de los relatos elaborados, en su mayoría dentro de puntajes entre 3 y 2 sobre una escala de 7 puntos. La pregunta es si esa "pobreza" narrativa se debe al bajo nivel educativo de quien hace los relatos y/o a que no es portadora del GBS.

Desde este panorama de investigación y su marco de evaluación, se hace necesario distinguir en un relato su calidad y su nivel de manifestación del GBS; una historia bien contada no necesariamente tiene que representar el GBS para ser considerada como una narrativa de alta calidad (González-Romero et al., 2021), así como resulta arriesgado suponer que una historia mal contada, de baja calidad narrativa, se deba a la ausencia de GBS en la persona que la construyó. Sería necesario, entonces, indagar también por el papel de variables demográficas en la calidad de la guionización de base segura para el caso de relatos creados y evaluados con el ASA; en efecto, diversos estudios la han asociado con la educación materna, el género del niño, el ingreso (Coppola et al., 2006; Hawkins et al., 2015; Steele et al., 2014), el nivel socioeducativo (Vaughn et al., 2007) o el CI verbal de la persona (Dykas et al., 2006).

Sin embargo, son pocos los estudios que se han realizado en Latinoamérica y en Colombia sobre las representaciones mentales del apego (MOI); existen algunos con niños en muestras de Perú y México (Nóblega et al., 2019) y con muestra chilena (Euillet et al., 2008). En cuanto a población adulta, se reportan dos investigaciones, una de enfoque transcultural con tres países participantes, Estados Unidos, Portugal y

Colombia (Vaughn et al., 2007) y otra realizada por Nóbrega et al. (2017) con una muestra peruana. Estas son las únicas referenciadas en Latinoamérica.

Por este motivo, se hace pertinente realizar más investigación sobre el campo del conocimiento de los MOI y del GBS que permita aportar evidencias empíricas en el contexto cultural latinoamericano, considerando aspectos socioeducativos que parecen incidir en el lenguaje y la calidad narrativa, recursos que son utilizados para evaluar los niveles de manifestación del GBS, tal como se evidencia en otros estudios ya mencionados. Por lo tanto, la pregunta que motivó esta investigación fue: ¿El acceso y la manifestación del conocimiento implícito del GBS evocados por el tipo de historia del ASA están asociados con la calidad narrativa y el nivel educativo?.

A partir de la revisión de la literatura propuesta y de los argumentos planteados, el objetivo general del estudio fue identificar si el acceso y la manifestación del conocimiento implícito del GBS evocados por el tipo de historia del ASA están asociados con la calidad narrativa y el nivel educativo. Por ello, los objetivos específicos fueron: (a) Evaluar el nivel de manifestación del guion de base segura en relatos maternos a través de la ASA; (b) Evaluar la calidad narrativa de relatos ficticios maternos a través del instrumento Evaluación de la Calidad Narrativa —ECAN— y (c) Establecer la significación de las diferencias en la calidad narrativa entre las historias evocadoras del GBS e historias neutras (Waters & Waters, 2006).

Método

Diseño

Esta investigación no experimental se realizó bajo un diseño descriptivo-correlacional (Cook & Cook, 2008; Hernández-Sampieri et al., 2014), el cual se caracteriza por describir las características de las variables y determinar las posibles relaciones entre ellas, sin tratar de determinar causalidad.

Participantes

Se llevó a cabo un muestreo por conveniencia, no probabilístico y no aleatorio, utilizado de acuerdo con la facilidad de acceso a la población de interés (Coolican, 2017).

En este estudio participaron 56 madres de la ciudad de Bogotá, D.C., Colombia, provenientes de tres proyectos de investigación, dado que se requería que la muestra seleccionada contuviera madres de diversos estratos socioeconómicos y niveles educativos, en la medida que los datos disponibles las contuvieran. Los tres proyectos eran: (a) "Estrategia de interpretación de relatos maternos: heurística para la identificación del guion de la base segura en relatos ficticios maternos", de la Facultad de Comunicación y Lenguaje y Facultad de Psicología de la Pontificia Universidad Javeriana; (b) "Canción de cuna como una de las estrategias de regulación emocional y sus relaciones con la sensibilidad materna y las representaciones mentales maternas del apego y los precursores del apego infantil en el contexto latinoamericano", de la Facultad de Psicología de la Pontificia Universidad Javeriana y (c) "Child-mother secure base relationship processes and social competence in early childhood: A cross-cultural perspective", proyecto de cooperación entre el Department of Human Development and Family Studies de la Purdue University y la Facultad de Psicología de la Pontificia Universidad Javeriana.

Con el propósito de responder a los objetivos específicos 1 y 2, en una primera fase de análisis se conformó una base de datos con la información de 46 madres a las cuales se les aplicó las historias evocadoras del GBS, cuyas características demográficas fueron las siguientes: la edad promedio de las madres fue 29,86 años ($DE = 6,93$; Min = 19; Max = 45) y con estado civil en tres categorías: unión libre (54,3%), casada (37%) y soltera (8,7%). La escolaridad de las participantes era: primaria (4,3%), bachillerato incompleto (15,2%), bachillerato (17,4%), técnico incompleto (8,7%), técnico (6,5%), tecnólogo (6,5%), universitario incompleto (4,3%), universitario (21,7%), universitario-postgrado (15,2%). La media de escolaridad era de 13 años ($DE = 3,7$; Min = 5; Max = 20), rango mínimo de básica primaria finalizada y máximo de postgrado finalizado. El estrato socioeconómico sobre una escala nacional de 6 niveles osciló entre 1 y 5, ubicándose la moda en 3 ($n = 19$).

Es preciso aclarar que la mayoría de las participantes no contaba con la aplicación de las historias neutras. En una segunda fase de análisis se conformó una segunda base de datos con información de 17 participantes que contaban con la aplicación completa del instrumento (cuatro historias evocadoras y dos neutras), de las cuales 10 eran nuevas de uno de los proyectos y 7 provenían de la primera base de datos del

primer análisis, con el propósito de establecer la significación de las diferencias en la calidad narrativa entre las historias evocadoras del GBS y las historias neutras (objetivo específico 3). La edad promedio en este grupo fue 27 años ($DE = 6,20$; $Min = 20$; $Max = 40$) y con estado civil en tres categorías: unión libre (52,9%), casada (17,6%) y soltera (29,4%). La escolaridad de las participantes era: primaria (5,9%), bachillerato incompleto (5,9%), bachillerato (29,4%), técnico incompleto (5,9%), técnico (17,6%), tecnólogo (11,8%), universitario incompleto (5,9%), pregrado universitario (9,6%) y postgrado (8%). La media de escolaridad era de 11,47 años ($DE = 2,27$; $Min = 5$; $Max = 15$), rango mínimo de básica primaria finalizada y máximo de postgrado finalizado. El estrato socioeconómico sobre una escala nacional de 6 niveles osciló entre 1 y 5, ubicándose la moda en 3 (47,1%).

Ninguna de las madres presentaba una evidente patología grave del desarrollo o de salud. Estos criterios de exclusión de las participantes fueron verificados a partir del autorreporte elaborado por la madre durante el contacto inicial.

El contacto con la mayoría de las madres, en dos de los proyectos, fue posible gracias a la colaboración de una prestadora de salud privada y una entidad gubernamental del distrito capital de Bogotá, que permitió el acceso a diversos jardines infantiles públicos de dos localidades de la ciudad; y, en el tercer proyecto, gracias al apoyo de un hospital universitario, jardines infantiles privados y por recomendación de las mismas participantes y otras conocidas de los investigadores.

Instrumentos

Instrumento Evaluación del Guion de la Base Segura —ASA—

El protocolo de creación de los relatos por parte de las madres, descrito en su totalidad por Waters y Waters (2006), implica que la madre construya seis historias, con base en unos guiones de palabras que contienen el título de la historia y 12 a 14 palabras suscitadoras, impresas en una hoja en tres columnas. Cuatro de las historias contienen palabras que evocan situaciones en las que es muy probable que se active el guion de la base segura (historias sobre la relación madre-niño/a): *La mañana del bebé* y *La visita al doctor*; y dos historias sobre relaciones entre adultos: *El viaje de campamento de Juana y Roberto* y *El accidente*. Las dos historias restantes son neutras respecto al GBS: *Una tarde de compras* y *El paseo al parque*. Las historias neutras permiten establecer si las historias para evaluar la guionización de la base segura únicamente evalúan la capacidad para crear relatos de buena calidad en general. En ese sentido, evalúa la validez discriminante del instrumento, es decir, si existen diferencias en guionización y coherencia entre las cuatro historias que activan el GBS y las dos que generan otro tipo de narrativa (Waters & Waters, 2006). No obstante, la mayoría de los estudios no la reporta (Bakermans-Kranenburg, 2006).

Los participantes reciben las instrucciones de poder usar las palabras como ellos quieran y se les da el tiempo que necesiten para que revisen las palabras, elaboren mentalmente el esquema de una historia y la cuenten de la forma más detallada posible, de tal manera que, si la fueran a escribir, tuviera una extensión de una página. Las narrativas son audiograbadas. El procedimiento se aplica de manera estandarizada, con el propósito de crear las mismas condiciones de aplicación del instrumento para todas las madres participantes (Waters & Rodrigues-Doolabh, 2003, 2004).

Las historias se puntúan en una escala de 1 a 7 puntos, la cual indica en qué medida la narrativa se organiza alrededor del GBS. El puntaje se basa en la estructura, más que en el contenido, y se focaliza completamente en el uso del GBS. Si la persona conoce y tiene acceso al GBS, guiones relacionados con las creencias y expectativas se activan y orientan la tarea para organizar las palabras suscitadoras en una narrativa coherente con estas (Waters & Waters, 2006). Las historias neutras no se califican con el sistema de puntuación del GBS, ya que no se diseñaron para evaluarlo, sino para establecer la validez discriminante.

Categorías de Análisis del GBS en el ASA. Se define de manera general el prototipo de un guion de apego seguro como uno en el que el cuidador/pareja ayuda a un individuo (personaje de la historia) a lidiar con una situación estresante y apoya a que las cosas regresen a su normalidad. Para poder capturar el rango completo de un guion de base segura, el instrumento propone una escala ordinal de puntuación con 7 puntos (Waters & Rodrigues-Doolabh, 2003, 2004), la cual puede encontrarse en el Anexo A.

Confiabilidad Intercodificadores. Con el propósito de establecer la confiabilidad intercodificadores (grado de acuerdo entre codificadores), primero, cada narrativa de las historias evocadoras del GBS se puntuó

por parte de dos codificadores capacitados e independientes en el proceso de calificación, de acuerdo con la escala de puntajes que evalúa los niveles de manifestación de este guion, la cual fue diseñada a partir del constructo, y detalla los niveles de manifestación del GBS en la narrativa elaborada por el participante (ver Anexo A). Se dispuso de dos codificadores expertos, con la excepción de dos historias con tres evaluadores, con un criterio de acuerdo dentro de un punto de diferencia en una escala de puntajes de 1 a 7. Luego, los puntajes con más de un punto de diferencia en la escala fueron discutidos desde los criterios teóricos entre ambos codificadores y finalmente promediados. Posteriormente, para establecer el grado de acuerdo entre evaluadores se utilizó el índice Kappa de Cohen el cual estima el acuerdo entre dos evaluadores.

En la Tabla 1 se presentan las confiabilidades intercodificadores en cada una de las historias y en el total de historias.

Tabla 1
Confiabilidades Intercodificadores del GBS por Historia y Total GBS según Kappa de Cohen

Mañana bebé	Visita doctor	Accidente	Campamento	K total GBS
0,744	0,617	0,734	0,763	0,753

Como se puede apreciar en la Tabla 1 los valores de confiabilidad obtenidos intercodificadores son considerables según los criterios de valoración establecidos por Landis y Koch (1977).

Instrumento Evaluación de la Calidad Narrativa —ECAN—

Para establecer la calidad narrativa de los relatos construidos por las madres participantes se utilizó el instrumento ECAN (González-Romero et al., 2021), el cual toma como componentes esenciales de las narrativas las categorías: narrador (Genette, 1972), secuencia narrativa (Adam & Lorda, 1999), superestructura, macroestructura, microestructura, cohesión y retórica (van Dijk, 1977, 1980). De acuerdo con lo anterior, se plantea que un relato de calidad presenta características dimensionadas en cinco grandes categorías de análisis, ponderadas según su importancia para el cumplimiento de la función comunicativa de quien relata la historia. Estas son las categorías de análisis del ECAN:

1. La *Coherencia Pragmática*: implica que el discurso corresponde a un formato coherente con una narrativa y que es evidente la intención de compartir un mensaje relacionado con una reflexión, un aprendizaje y/o moralizador. La identificación del formato usado en cada relato se hizo con base en la propuesta de prototipo de secuencia narrativa de Adam (1992), la cual incluye seis proposiciones: Pn1, situación inicial u orientación; Pn2, complicación o desencadenante 1; Pn3, reacción/es o evaluación; Pn4, resolución o desencadenante 2; Pn5, situación final; PnΩ, moraleja.
2. La *Coherencia Global*: se evidencia cuando el relato narra una historia verosímil y lógica dentro del mundo posible creado, a la cual se le pueda asignar un tema o asunto que englobe todas las proposiciones de la secuencia narrativa que contiene.
3. La *Coherencia Local*: implica que las proposiciones que contiene la secuencia narrativa se concatenan adecuadamente con base en algún tipo de relación temporal y lógica (causa-consecuencia, finalidad, comparación, entre otras).
4. La *Cohesión*: hace referencia al uso adecuado de formas lingüísticas, como estructuras oracionales gramaticales y proformas léxicas, entre otras, para expresar la coherencia local.
5. La *Retórica*: se refiere al uso de figuras literarias en función de evidenciar la intencionalidad comunicativa del emisor del relato, tales como epítetos, metáforas, hipérbolos, onomatopeyas, entre otras.

Indicadores de Evaluación del ECAN. Las categorías de análisis fueron ponderadas según su importancia para la determinación de la calidad narrativa. De ellas, se derivaron indicadores de evaluación, para lo cual se estableció una escala de puntajes de 0 a 3, de acuerdo con grados o niveles de presencia de la característica en cuestión. Se asigna 0 a la *ausencia total de la propiedad* expresada por la categoría y 3 a la

presencia óptima de la misma (ver Anexo B). De acuerdo con la ponderación otorgada a las categorías (ver Anexo B), un sujeto participante puede alcanzar un resultado máximo de 1 punto.

Como se aprecia en la Tabla 2, el coeficiente Kappa de Cohen (K), obtenido entre los tres codificadores en cada una de las historias que desencadenan el GBS y al evaluarlas de acuerdo con las cinco categorías del ECAN, muestra una concordancia en la coherencia pragmática que tiende a ser, considerable en la historia de la mañana del bebé, moderada en las historias de visita al doctor y el accidente, y aceptable en la historia del campamento; mientras que en las categorías de coherencia global y coherencia local es casi perfecta, en la cohesión oscila entre considerable y casi perfecta y en figuras retóricas es perfecta, mientras que en las categorías de coherencia global y coherencia local es casi perfecta, en la cohesión oscila entre considerable y casi perfecta y en figuras retóricas es perfecta. Estos resultados reflejan una adecuada confiabilidad intercodificadores del ECAN, de acuerdo con la tabla de valoración del coeficiente Kappa de Cohen (Landis & Koch, 1977).

Tabla 2

Confiabilidades Intercodificadores del ECAN por Historia, Categorías de Análisis y Total ECAN según Kappa de Cohen

Categoría ECAN	Mañana bebé	Visita doctor	Accidente	Campamento	K total ECAN
Coherencia pragmática	0,67	0,60	0,60	0,40	
Coherencia global	0,90	0,90	1,00	1,00	
Coherencia local	0,90	0,90	1,00	1,00	
Cohesión	0,90	0,90	0,67	1,00	
Figuras retóricas	1,00	1,00	1,00	1,00	
K por historia	0,87	0,84	0,85	0,88	
					0,84

Procedimiento

Las madres aceptaron participar voluntariamente y firmaron un consentimiento informado en consonancia con lo solicitado en la Resolución 8430 de 1993 del Ministerio de Salud de Colombia, por la cual se establecen las normas científicas, técnicas y administrativas para la investigación en salud y lo establecido por la normativa de la Pontificia Universidad Javeriana para trabajar con sujetos humanos. El proyecto obtuvo el aval del Comité de Investigación y Ética de las Facultades de Comunicación y Lenguaje, y Psicología.

El ASA se aplicó a cada madre por parte de un investigador del equipo debidamente capacitado en el protocolo, en los lugares establecidos en cada proyecto (el jardín infantil, domicilios de las madres y laboratorio de psicología de la universidad) sin límite de tiempo y en espacios privados que garantizaran la ausencia de distracciones o interferencias que pudieran dificultar la producción de las narrativas. Las seis historias se contrabalancaron para evitar sesgos, generando, así, seis secuencias de presentación diferentes. Todas las entrevistas se transcribieron de forma literal por parte de asistentes de investigación diferentes a los que participaron como entrevistadores.

Análisis de los Datos

Se aplicó la prueba de normalidad de *Kolmogórov-Smirnov* para una muestra con el propósito de establecer si las distribuciones de los puntajes del ECAN y del ASA eran normales. Para el ECAN fue de 0,141(46), $p < 0,005$ y para los puntajes del ASA fue de 0,131(46), $p < 0,05$, evidenciando que las variables centrales del estudio no tienen una distribución normal.

Así, se realizaron diversos tipos de análisis: (a) estadísticos descriptivos para establecer las tendencias generales de las categorías de análisis del ECAN y el ASA; (b) correlacionales rho de Spearman para determinar el grado de relación existente entre las variables de interés del estudio y (c) la prueba no

paramétrica de rangos con signo de Wilcoxon para muestras relacionadas para determinar las diferencias de los promedios de la calidad narrativa entre las historias evocadoras del GBS y las historias neutras.

Los datos se procesaron utilizando el paquete estadístico SPSS versión 28.

Resultados

En torno al nivel de manifestación del GBS en relatos maternos a través del instrumento ASA, se encontró que los puntajes obtenidos se agrupan mayoritariamente en el rango bajo de 1 a 2 (45,65%), desagregados de la siguiente forma: en el caso de los puntajes 1 (13,31%), se observa ausencia o uso contrario al GBS en la narrativa o se distancia del tema propuesto de la historia y aparece otro guion alternativo. En el puntaje 2 (32,34%), se encuentran principalmente narrativas muy cortas que a su lectura resultan inconexas e incoherentes para el evaluador. Seguidamente, en el puntaje 3 (27,17%), se hallaron narrativas pertinentes al evento, pero con pocos comentarios sobre el contenido psicológico de la historia. Finalmente, en el rango alto de puntajes entre 4,0 a 6,5, se observa en las narrativas la presencia del GBS con distintos niveles de elaboración (27,18%) (ver Anexo A). Los estadísticos descriptivos del ECAN y de los niveles de manifestación del GBS evaluados a través del ASA se presentan en la Tabla 3.

Tabla 3

Promedios de las Categorías y Total de la Evaluación de la Calidad Narrativa y del Nivel de Manifestación del GBS

Categoría ECAN y Total ECAN y GBS	Mín.	Máx.	<i>M</i>	<i>DE</i>	Asimetría	<i>DE</i> Asimetría
Total coherencia pragmática	0,00	0,67	0,21	0,14	0,75	0,35
Total coherencia global	0,00	0,60	0,22	0,13	0,47	0,35
Total coherencia local	0,00	0,25	0,11	0,06	-0,15	0,35
Total cohesión	0,00	0,20	0,07	0,04	0,41	0,37
Total figura retórica	0,00	0,05	0,03	0,02	-0,08	0,37
Puntaje total ECAN	0,00	0,98	0,58	0,30	-0,58	0,35
Puntaje total GBS	1,00	6,50	3,10	1,39	0,73	0,35

Se procedió a realizar análisis correlacionales con la prueba no paramétrica rho de Spearman para investigar la asociación entre la calidad narrativa, el nivel de manifestación del GBS y los años de educación materna. Se halló una correlación entre las variables total de la calidad narrativa y el puntaje del GBS, entre el nivel educativo y el puntaje del GBS y el nivel educativo y el puntaje de la calidad narrativa (ver Tabla 4).

Como se puede observar en la Tabla 4, según Schober et al. (2018) se encuentra evidencia para afirmar que la relación entre la calidad narrativa y todos sus componentes es fuerte y la calidad narrativa y el nivel de educación es débil. La relación entre el GBS y la calidad narrativa es moderada, como también entre el GBS y cada uno de los componentes de la calidad narrativa; finalmente entre el GBS y el nivel de educación es débil.

Tabla 4

Matriz de Correlaciones Rho de Spearman entre Calidad Narrativa (ECAN) y sus Categorías, Guion de la base segura (GBS) y Nivel de Educación

	Total coherencia pragmática	Total coherencia global	Total coherencia local	Total cohesión	Total figuras retóricas	Total de la calidad narrativa	Puntaje GBS
Nivel de educación	0,291*	0,316*	0,360*	0,374*	0,380*	0,385*	0,210*
Total coherencia pragmática		0,720*	0,730*	0,788*	0,691*	0,833*	0,596*
Total coherencia global			0,887*	0,817*	0,627*	0,809*	0,542*
Total coherencia local				0,850*	0,748*	0,828*	0,580*
Total cohesión					0,725*	0,864*	0,588*
Total figuras retóricas						0,834*	0,491*
Total de la calidad narrativa							0,640*

Nota. * $p < 0,01$

El análisis para establecer la significación de las diferencias en la calidad narrativa entre las historias evocadoras del GBS y las historias neutras (objetivo específico 3) se ha obtenido mediante la comparación de medias de los puntajes de las historias que suscitan el GBS y las historias neutras en las cinco categorías del ECAN y en el total de los puntajes de estas categorías que constituye el perfil total de la calidad narrativa de cada tipo de historia de acuerdo con el ECAN y de cada madre. Para tal fin, se llevó a cabo un análisis comparativo entre historias, utilizando la prueba no paramétrica de rangos con signo de Wilcoxon para muestras dependientes con una muestra de 17 participantes. Se encontraron diferencias significativas al comparar el desempeño en función del total de la coherencia pragmática neutra versus evocadora, Wilcoxon $Z = -2,805$, $p < 0,005$, total coherencia global neutra versus evocadora, Wilcoxon $Z = -2,397$, $p < 0,005$, total coherencia local neutra versus evocadora, Wilcoxon $Z = -2,193$, $p < 0,005$, y total de la calidad narrativa neutra versus evocadora, Wilcoxon $Z = -2,395$, $p < 0,005$. No se encontraron diferencias significativas al comparar el desempeño en función del total de la cohesión neutra versus evocadora, Wilcoxon $Z = -1,172$, $p > 0,005$ y para total figura retórica neutra versus evocadora Wilcoxon $Z = -1,379$, $p > 0,005$.

Por otra parte, al calcular la correlación de Spearman, se encontró que el nivel de manifestación del GBS evidenciado en las historias de la interacción madre-hijo (*la mañana del bebé y la visita al doctor*) estaban positiva y significativamente asociadas, $r_s = 0,70$, $p < 0,05$, pero no así ($r_s = 0,39$, $p > 0,05$) en los escenarios de la interacción entre adultos (*el viaje de campamento de Juana y Roberto y el accidente*).

Discusión

Este estudio tuvo como objetivos específicos evaluar el nivel de manifestación del guion de base segura en relatos maternos a través del instrumento ASA, evaluar la calidad narrativa de relatos ficticios maternos a través del instrumento ECAN y establecer la significación de las diferencias en la calidad narrativa entre las historias evocadoras del GBS y las historias neutras.

En torno al primer objetivo, los resultados muestran que los relatos elaborados por las madres participantes en el estudio en las historias que pueden desencadenar el GBS se ubicaron en todos los rangos posibles de puntajes, pero concentrándose en el rango bajo. En el grupo con puntajes más altos se hacen

evidentes contenidos referidos al GBS, aunque con diversos niveles de elaboración, los cuales dan cuenta, de acuerdo con la hipótesis de los MOI, de un conocimiento implícito construido a partir de las experiencias de la persona en la niñez sobre el apoyo de sus cuidadores primarios como base de seguridad y soporte emocional (Waters & Waters, 2006). Dentro de este grupo, que corresponde aproximadamente a un cuarto de la muestra, se evidencian narrativas que están caracterizadas por interacciones ricas, con intercambios psicológicos y uso de la figura de apego como base de seguridad ante la dificultad, solución de esta y retorno a la normalidad, criterios propuestos por Waters y Waters (2006). En consecuencia, se puede inferir que estas madres presentan en sus historias guiones de apego seguros o con tendencia hacia la seguridad. En el grupo con puntaje intermedio en el ASA, se encontró relatos coherentes en términos de eventos organizados en secuencias témporo-espaciales, pero con escaso o ningún uso de elementos de manifestación del GBS y, por lo tanto, muestran muy limitado acceso a la representación de la base segura, de acuerdo con la clasificación de Waters y Rodrigues-Doolabh (2004). En el rango con puntajes más bajos y donde se encuentra casi la mitad de la muestra, las historias se caracterizan en una buena proporción por ser extremadamente cortas, mostrando desconexión e incoherencia en las ideas elaboradas y algunas otras son contrarias al GBS o se distancian del contenido propuesto por la historia. De esta manera, se puede plantear que la mayoría de las madres presenta en sus relatos guiones de apegos inseguros o con tendencia hacia la inseguridad.

Estos últimos resultados se corroboran con un estudio reciente realizado en Perú (Nóblega et al., 2017), donde se halló que los niveles de base segura de los guiones se caracterizan por alcanzar consistentemente niveles bajos, en su mayoría inseguros con puntajes de nivel 2, en los distintos escenarios de las narrativas (historias madre-bebé e historias de adultos). Asimismo, se reporta en dicho estudio que la mitad de la muestra obtuvo puntajes en el nivel 3 con poca variabilidad y escasas narrativas con valores extremos. En la muestra colombiana hay claras similitudes con la peruana en cuanto al bajo nivel de manifestación del GBS en las narrativas elaboradas por las madres participantes con bajos puntajes, como ya se mencionó. En estas últimas historias, la figura de apego no apoya al niño o a la pareja ante la situación generadora de ansiedad o malestar, tampoco le colabora para lograr solucionar la situación ni para el retorno a la normalidad. En la muestra colombiana, también se identificaron otros casos más extremos, cuyos relatos elaborados se apartan claramente del guion medular de la historia y presentan otro guion en su lugar. Estos relatos con ausencia del GBS se refieren a apegos inseguros. En estas dos muestras latinoamericanas es evidente la tendencia a una representación del apego de tipo inseguro.

No obstante, los resultados anteriormente descritos podrían interpretarse de manera distinta, si se considera que en este estudio se halló que existen asociaciones significativas y positivas entre los niveles educativos de las madres y los puntajes de las historias evocadoras del GBS. Es decir, que a mayor nivel educativo mayor calidad en la manifestación de la elaboración del GBS en la historia. Este resultado permitiría plantear dos preguntas: ¿Estas madres no poseen el conocimiento implícito del GBS y tienen una representación del apego inseguro como se señaló anteriormente? o ¿Estas madres que se ubican en el rango más bajo de los puntajes del GBS, que muestran relatos extremadamente cortos e incoherentes, no logran manifestar el GBS debido a su baja escolaridad y no porque no lo posean?

En esa medida, de acuerdo con lo planteado por Waters y Waters (2006) y Vaughn et al. (2007) para aplicar el ASA en cualquier población, es prerequisite que el participante al que se le aplique no sea iletrado para que comprenda las instrucciones y los guiones de las historias. En el caso de Colombia, ninguna de las madres participantes en este estudio era iletrada o analfabeta absoluta, pues poseen niveles educativos bajos de primaria y bachillerato incompleto. Aunque tienen habilidades de lectura y escritura básica, les falta buena comprensión lectora, motivo por el cual no podrían ser ubicadas como analfabetas funcionales, tal como lo señala el informe de la Comisión Económica para América Latina y el Caribe (Martínez et al., 2014), ya que no han desarrollado la "habilidad para identificar, entender, interpretar, crear, comunicar y calcular, mediante el uso de materiales escritos e impresos, relacionados con distintos contextos o tener cierto número de años de escolaridad" (p. 8). Por tanto, es necesario que en estudios posteriores se evalúe la relación del nivel de manifestación del GBS con la calidad narrativa con muestras representativas de diferentes niveles educativos.

En este orden de ideas, Vaughn et al. (2007) señalan que, aunque los resultados de su estudio con muestras de Estados Unidos, Portugal y Colombia permiten plantear el uso del instrumento a nivel transcultural, los materiales que lo componen no son de uso universal y deben ser adecuados a las características socioculturales y educativas donde vaya a ser aplicado. En ese estudio se halló que muchas madres de la muestra colombiana presentaban dificultad para comprender las premisas de la historia del Campamento de Juana y Roberto, debido a que la experiencia de hacer camping no es muy usual en todos los grupos sociales del país. Por este motivo, en los análisis los autores decidieron solo usar las historias de la

relación madre-hijo. En el presente estudio, las historias de la interacción madre-hijo (*la mañana del bebé y la visita al doctor*) estaban positiva y significativamente asociadas entre sí; no obstante, las historias de los escenarios de la interacción entre adultos (*el viaje de campamento de Juana y Roberto y el accidente*) no lo estaban. En esa medida, es importante considerar la necesidad de realizar en estudios posteriores una adaptación contextual rigurosa de las historias específicas y validación del instrumento (Ramada-Rodilla et al., 2013), así como de tipificación de las escalas en los distintos países de Latinoamérica.

Los resultados obtenidos para el segundo objetivo muestran, al igual que los resultados del ASA, que la calidad narrativa manifestada por las madres en sus historias y evaluada con las categorías lingüísticas que componen al ECAN, es distinta de acuerdo con el nivel educativo máximo alcanzado. Es decir, a mayor nivel de educación, la calidad de la historia es mejor en términos de su elaboración narrativa y del lenguaje utilizado por la madre. Los resultados se ubicaron preferentemente en un nivel intermedio de la prueba, mostrando que la calidad narrativa de las madres solo alcanza un nivel promedio. En diversos contextos de medición se ha encontrado que en América Latina el desempeño en pruebas de narración se ubica en el promedio o promedio bajo (Ayala-García, 2015; Rivas, 2015).

Los resultados muestran que, en función de los componentes del ECAN, la calidad narrativa está asociada primordialmente con la cohesión, la coherencia local, las figuras retóricas, la coherencia pragmática y, finalmente, la coherencia global. Dichos componentes se constituyen en un aporte para el estudio de la calidad narrativa en la medida en que se superan formas fragmentarias de análisis donde solamente se mide la cohesión y coherencia para establecer conexión al interior de los textos o como únicos indicadores de calidad narrativa (Babaei et al., 2019; Díaz Oyarce, 2019); también, se traspasa la limitación de los estudios tradicionales centrados en elementos de orden gramatical y ortográfico (Fernández et al., 2019). Por lo tanto, un aporte que se realiza con este estudio se orienta hacia clarificar el peso de cada componente en la calidad narrativa en relatos de guion de base segura.

Diversos estudios han encontrado que varios componentes lingüísticos tienen una influencia muy marcada en el desempeño narrativo en función de la edad (Juncos Rabadán & Pereiro Rozas, 2003) o la presencia de trastornos del lenguaje y la hiperactividad (Miranda-Casas et al., 2004). Por lo tanto, un aporte que se realiza con este estudio se orienta hacia clarificar el peso de cada componente en la calidad narrativa en relatos de guion de base segura. Es decir, se pasa de una evaluación del relato como un todo hacia la valoración que se puede hacer de cada una de las características que lo componen.

Con el propósito de analizar los resultados referidos al tercer objetivo, se realizó un análisis comparativo de ambos tipos de historias. De allí, se identificó que había diferencias significativas entre las historias evocadoras del GBS y las historias neutras en cuanto a la calidad narrativa en los siguientes componentes: coherencia pragmática, global y local, así como en calidad total narrativa, con puntajes mayores en las historias que desencadenan el GBS; sin embargo, no se encontraron diferencias en cuanto a cohesión y uso de figuras retóricas. Los resultados hallados evidencian, entonces, que ambas variables, la calidad narrativa y la evocación del guion de la base segura, a través de relatos, están relacionadas, aunque son distintas, dadas las diferencias encontradas con las historias neutras.

Estos hallazgos permiten plantear algunas hipótesis tentativas como las siguientes a ser indagadas en estudios posteriores con diseños metodológicos más robustos: que las historias diseñadas en el ASA para evocar el GBS requieren, como primera condición, que en la narrativa elaborada por la persona evaluada aparezcan contenidos de su conocimiento implícito del GBS en la historia, pero como segunda condición, para comunicarlo en el relato, es necesario que tenga una cierta calidad narrativa que muestre la intencionalidad del relator. De lo contrario, lo que se observa son historias inconexas, excesivamente cortas y sin coherencia lógica, en las cuales no es posible comunicar ni evaluar contenidos relacionales sobre el GBS, que exigen que se describan interacciones e intercambios psicológicos y emocionales entre los personajes, uso de la figura de apego como base de seguridad ante la dificultad, solución de esta y retorno a la normalidad (Waters & Waters, 2006), lo que podría implicar mayor complejidad narrativa.

En cuanto a las historias neutras, estas se refieren a situaciones o experiencias cotidianas y repetidas de la vida actual de la persona, como ir al parque o al centro comercial, lo cual requiere menor complejidad narrativa, como es elaborar relatos coherentes en términos de eventos organizados en secuencias tiempo-espaciales, con interacciones sociales sencillas entre los personajes, que la persona ha construido como un guion de conocimiento de eventos de la vida diaria, tal como lo señalan McCartney y Nelson (1981).

Es importante señalar, además, como se ha encontrado en varios estudios, que la extensión de los relatos (iguales o mayores a 250 palabras) no necesariamente está asociada con la calidad del GBS, ya que historias

largas pueden presentar elementos extraños y opuestos al GBS y obtener puntajes bajos; sin embargo, en historias construidas con menos de 75 palabras no es posible construir un relato coherente, en términos lingüísticos. Esto se debe a que es necesario que la persona provea una narrativa con cierto grado de elaboración y detalles sobre los eventos y sus significados, así como describir las interacciones y los estados emocionales entre los personajes de la historia para que pueda manifestar de manera clara sus ideas sobre el GBS, lo cual es difícil de expresar en relatos muy cortos (Vaughn et al., 2007; Vaughn, Verissimo et al., 2006; Waters & Waters, 2006). En efecto, muchas historias que obtuvieron puntajes bajos en la presente muestra corresponden a este tipo de relato de corta extensión.

Por su parte, Bakermans-Kranenburg (2006) señala que los GBS son construcciones cognitivas y, para ser evaluados, requieren que se expresen a través de narrativas, por tanto, es esperable que se encuentren asociaciones entre las habilidades cognitivas o verbales y la manifestación del GBS en las narrativas. Esto permite inferir que es necesario poseer habilidades narrativas básicas para que la persona pueda expresar sus representaciones verbalmente. Por estas razones, Vaughn et al. (2007) recomiendan que los participantes en las investigaciones tengan un nivel de lectura adecuado, es decir, que sean letrados. Plantean que en ciertos grupos socioculturales es necesario hacer pruebas piloto para garantizar una buena comprensión de las instrucciones por parte de los participantes y explicarles claramente que deben construir una narrativa completa basada en el listado de palabras desencadenantes propuestas para cada historia. También informan que la expectativa de los investigadores es que menos del 25% de las historias sean cortas, especialmente si se está indagando en muestras no clínicas. Sin embargo, en este estudio y en el estudio con muestra peruana de Nóbrega et al. (2017) se hallaron porcentajes que se aproximan o son mayores al 50%, lo cual problematiza los resultados hallados en este estudio, respecto a si esto se debe a características del instrumento y sus procedimientos de aplicación, en muestras socioeducativas distintas a las que dieron origen a esta medida de evaluación, o a las características idiosincráticas de la población evaluada.

Al considerar el objetivo general del estudio, se encontró que las variables de interés, están correlacionadas entre sí de manera significativa y moderada en el caso de la manifestación del GBS y la calidad narrativa, o de forma débil entre el GBS o la calidad narrativa con el nivel educativo. Estos hallazgos permitirían plantear, en principio, que el nivel de manifestación del GBS de la madre estaría influenciado por su nivel educativo. Esta afirmación tendría apoyo en otro estudio ya que se han encontrado correlaciones significativas entre los años de educación y el puntaje del GBS ($r = 0,57$, $p < 0,05$; Coppola et al., 2006).

En la investigación de Vaughn et al. (2007) se encontró que, en la muestra colombiana, las madres con estudios universitarios mostraron mejores niveles del GBS en sus narrativas que aquellas con menores niveles educativos. Igualmente, también corroboran los encontrados por Nóbrega et al. (2017), quienes identificaron que la interacción entre la edad y el nivel de instrucción materno sí explica, al menos en parte, el nivel de representación de base segura de las madres.

No obstante, hay que interpretar con mucha cautela en el presente estudio este último resultado, puesto que podría ser un artificio metodológico, dados el tamaño pequeño de la muestra, que los grupos por nivel educativo no son equivalentes en tamaño y las características del proceso de selección de la muestra del estudio. Por otra parte, habría que considerar el impacto de las diferencias cualitativas de los diferentes niveles de educación alcanzados por las madres (desde primaria incompleta hasta universitaria), puesto que la educación universitaria implica una formación de mayor complejidad y riqueza cognitiva (Hawkins et al., 2015; Shin, 2019). También habría que considerar los contextos socioculturales, dado que en aquellos como el de Colombia, la educación está asociada a variables socioeconómicas y también a experiencias diferentes en acceso a recursos y calidad de vida. Estas últimas variables sociodemográficas de contextos cualitativamente diferentes no fueron incluidas en el presente estudio, las que podrían incidir más allá de los logros educativos (Chen et al., 2018; Thomson, 2018; von Stumm, 2020).

Por otra parte, considerando que el bajo nivel educativo de muchas madres participantes y la poca experiencia para narrar historias ficticias podría afectar su desempeño narrativo, en investigaciones futuras valdría la pena aplicar también la EAA; George et al., 1996), la cual es el instrumento *gold standard* para evaluar las representaciones mentales del apego adulto, indagando sobre los estados de la mente en cuanto a las memorias y contenidos autobiográficos de sus relaciones afectivas de infancia con sus figuras de apego (Hesse, 2008). Esto podría tener una doble funcionalidad: por una parte, tener más sentido y significado para las madres participantes, ya que se refieren a la elaboración de su propia vida (Nelson & Fivush, 2020) y, a su vez, permitiría contrastar los resultados del ASA, tanto en contenidos y coherencia en el discurso, con los de la EAA, como han realizado otros estudios en este campo de conocimiento (Coppola et al., 2006; Steele et

al., 2014; Waters et al., 2017). Este último instrumento, también permitiría indagar sobre experiencias afectivas infantiles de la niñez y el apoyo a la base segura para contrastar empíricamente el conocimiento implícito del GBS que manifiesta la persona, aplicando a este último instrumento, adicionalmente, el nuevo sistema de codificación de la base segura usado por Waters et al. (2013, 2017, 2018).

Conclusiones, Limitaciones y Proyecciones del Estudio

Los resultados del estudio permiten resaltar que la evocación del GBS y la calidad narrativa de las madres participantes está asociado al nivel educativo de las madres. En cuanto a futuras investigaciones, dado el rango restringido de puntajes obtenidos en el GBS por parte de las madres del estudio y considerando factores del formato y de familiarización con este tipo de tareas de contar relatos ficticios, así como socioculturales y educativos, podría pensarse en adecuar el formato de la tarea que propone el ASA con imágenes o dibujos y/o contenidos de recuerdos autobiográficos o historias infantiles, que quizás podrían tener mayor significado personal para las madres latinoamericanas. Asimismo, se podría realizar un estudio comparativo con la estructura actual del instrumento del ASA y otra modificada, ampliando el tamaño de la muestra, diversificando los niveles educativos de las madres participantes y contando con igual número de historias evaluadas para cada madre. Esto tendría como propósito comprender el papel de las habilidades narrativas y el nivel educativo en la capacidad de reflejar el GBS en los relatos. Igualmente, deberían hacerse pilotos para garantizar que las madres de todos los niveles educativos comprenden con claridad las instrucciones y las palabras evocadoras; de lo contrario, se requerirían adecuaciones lingüísticas. Aumentar el número de participantes también permitiría ahondar en la confiabilidad y validez de los resultados hallados.

Referencias

- Adam, J. -M. (1992). *Les textes: Types et prototypes*. [Los textos: tipos y prototipos]. Nathan.
- Adam, J. -M. & Lorda, C. -U. (1999). *Lingüística de los textos narrativos*. Ariel.
- Ayala-García, J. (2015). *Evaluación externa y calidad de la educación en Colombia* (Documentos de Trabajo sobre Economía Regional 217). Gobierno de Colombia, Banco de la República, Centro de Estudios Económicos Regionales-Cartagena. <https://doi.org/10.32468/dtseru.217>
- Babaei, Z., Ghayoumi-Anaraki, Z. & Mahmoodi-Bakhtiari, B. (2019). Discourse in aging: Narrative and persuasive. *Dementia & Neuropsychologia*, 13(4), 444-449. <https://doi.org/10.1590/1980-57642018dn13-040012>
- Bakermans-Kranenburg, M. J. (2006). Script-like attachment representations: Steps towards a secure base for further research. *Attachment & Human Development*, 8(3), 275-281. <https://doi.org/10.1080/14616730600910037>
- Bowlby, J. (1988). *A secure base: Parent-child attachment and healthy human development*. Basic Books.
- Bowlby, J. (1993a). *El vínculo afectivo* (A. Guera, Trad.). Paidós. (Obra original publicada en 1969).
- Bowlby, J. (1993b). *La separación afectiva* (I. Pardal, Trad.). Paidós. (Obra original publicada en 1973).
- Bretherton, I. (1990). Communication patterns, internal working models, and the intergenerational transmission of attachment relationships. *Infant Mental Health Journal*, 11(3), 237-252. [https://doi.org/10.1002/1097-0355\(199023\)11:3<237::AID-IMHJ2280110306>3.0.CO;2-X](https://doi.org/10.1002/1097-0355(199023)11:3<237::AID-IMHJ2280110306>3.0.CO;2-X)
- Bretherton, I. & Munholland, K. A. (1999). Internal working models in attachment relationships: A construct revisited. En J. Cassidy & P. R. Shaver (Eds.), *Handbook of attachment. Theory, research, and clinical applications* (pp. 89-111). Guildford Press.
- Bretherton, I. & Munholland, K. A. (2008). The internal working models in attachment relationships. Elaborating a central construct in attachment theory. En J. Cassidy & P. R. Shaver (Eds.), *Handbook of attachment. Theory, research, and clinical applications* (pp. 103-127). Guildford Press.
- Cassidy, J. (2016). The Nature of the Child's Ties. En J. Cassidy & P. R. Shaver (Eds.), *Handbook of attachment. Theory, research, and clinical applications* (pp. 3-24). Guildford Press.
- Chen, Q., Kong, Y., Gao, W. & Mo, L. (2018). Effects of socioeconomic status, parent-child relationship, and learning motivation on reading ability. *Frontiers in Psychology*, 9, Article 1297. <https://doi.org/10.3389/fpsyg.2018.01297>
- Cook, B. G. & Cook, L. (2008). Nonexperimental quantitative research and its role in guiding instruction. *Intervention in School and Clinic*, 44(2), 98-104. <https://doi.org/10.1177/1053451208321565>
- Coolican, H. (2017). *Research methods and statistics in psychology*. Routledge.
- Coppola, G., Vaughn, B. E., Cassibba, R. & Costantini, A. (2006). The attachment script representation procedure in an Italian sample: Associations with adult attachment interview scales and with maternal sensitivity. *Attachment & Human Development*, 8(3), 209-219. <https://doi.org/10.1080/14616730600856065>
- Díaz Oyarce, C. (2019). La presencia de elementos de conexión en las producciones narrativas escritas en una muestra de escolares de Santiago de Chile. *Revista Signos: Estudios de Lingüística*, 52(101), 736-758. <https://doi.org/10.4067/S0718-09342019000300736>
- Dykas, M. J., Woodhouse, S. S., Cassidy, J. & Waters, H. S. (2006). Narrative assessment of attachment representations: Links between secure base scripts and adolescent attachment. *Attachment & Human Development*, 8(3), 221-240. <https://doi.org/10.1080/14616730600856099>
- Euillet, S., Spencer, R., Troupel, O., Fresno, A. & Zauouche Gaudron, C. (2008). Les représentations d'attachement des enfants accueillis et des enfants adoptés. [Las representaciones de apego de niños acogidos e infantes adoptados] *Enfance*, 60(1), 63-70. <https://doi.org/10.3917/enf.601.0063>
- Fernández, M. -J., Montanero, M. & Lucero, M. (2019). La evaluación de la competencia narrativa en la educación básica. *Revista de Educación del Gobierno de España*, 383, Artículo 4. <https://doi.org/10.4438/1988-592X-RE-2019-383-402>
- Fivush, R. (2006). Scripting attachment: Generalized even representations and internal working models. *Attachment & Human Development*, 8(3), 283-289. <https://doi.org/10.1080/08912960600858935>

- Genette, G. (1972). *Figures III*. [Figuras III]. Seuil.
- George, C., Kaplan, N. & Main, M. (1996). *Adult Attachment Interview* (3ª ed.). University of California at Berkeley, Department of Psychology. http://www.emap.polytechnique.fr/~jingrebecali/research/AAI_Scoring.pdf
- González-Romero, N., Gutiérrez-Romero, M. F., Molina Ríos, J. A., Mesa-Hoyos, T. & Carbonell Blanco, O. A. (2021) Diseño y validación del instrumento para la evaluación de la calidad narrativa de relatos orales ficticios creados con el Attachment Script Assessment. *Íkala: Revista de Lenguaje y Cultura*, 26(2), 385-402. <https://doi.org/10.17533/udea.ikala.v26n2a07>
- Hawkins, E., Madigan, S., Moran, G. & Pederson, D. R. (2015). Mediating and moderating processes underlying the association between maternal cognition and infant attachment. *Journal of Applied Developmental Psychology*, 39, 24-33. <https://doi.org/10.1016/j.appdev.2015.04.001>
- Hernández Sampieri, R., Fernández Collado, C. & Baptista Lucio, P. (2014). *Metodología de la investigación* (6ª ed.). McGraw Hill.
- Hesse, E. (2008). The Adult Attachment Interview: Protocol, methods of analysis, and empirical studies. En J. Cassidy & P. R. Shaver (Eds.), *Handbook of attachment. Theory, research, and clinical applications* (pp. 552-598). Guilford Press.
- Köber, C., Facompré, C. R., Waters, T. E. A. & Simpson, J. A. (2019). Autobiographical memory stability in the context of the Adult Attachment Interview. *Cognition*, 191, Article 103980. <https://doi.org/10.1016/j.cognition.2019.05.017>
- Landis, J. R. & Koch, G. G. (1977). The measurement of observer agreement for categorical data. *Biometrics*, 33(1), 159-174. <https://doi.org/10.2307/2529310>
- Martínez, R., Trucco, D. & Palma, A. (2014). *El analfabetismo funcional en América Latina y el Caribe: panorama y principales desafíos de política*– (Serie Políticas Sociales 198). Comisión Económica para América Latina y el Caribe. <https://bit.ly/3AXmiJz>
- McCartney, K. A. & Nelson, K. (1981). Children's use of scripts in story recall. *Discourse Processes*, 4(1), 59-70. <https://doi.org/10.1080/01638538109544506>
- Miranda-Casas, A., Ygual-Fernández, A. & Rosel-Remírez, J. (2004). Complejidad gramatical y mecanismos de cohesión en la pragmática comunicativa de los niños con trastorno por déficit de atención con hiperactividad. *Revista de Neurología*, 38(Nº Extra 1), 111-116. <https://doi.org/10.33588/rn.38S1.2004058>
- Nelson, K. (1999). Event representations, narrative development and internal working models. *Attachment & Human Development*, 1(3), 239-252. <https://doi.org/10.1080/14616739900134131>
- Nelson, K. & Fivush, R. (2020). The development of autobiographical memory, autobiographical narratives, and autobiographical consciousness. *Psychological Reports*, 123(1), 71-96. <https://doi.org/10.1177/0033294119852574>
- Nelson, K. & Gruendel, J. (1982). Generalized event representations: Basic building blocks of cognitive development. En M. E. Lamb & A. L. Brown (Eds.), *Advances in developmental psychology: Volume 2* (pp. 131-158). Psychology Press.
- Nóblega, M., Barrig-Jo, P., Gonzalez, L., Fourment, K., Salinas-Quiroz, F., Vizuet A. & Posada, G. (2019). Secure base scripted knowledge and preschoolers' social competence in samples from Mexico and Peru. *Attachment & Human Development*, 21(3), 253-264. <https://doi.org/10.1080/14616734.2019.1575548>
- Nóblega, M., Traverso, P., Ugarte, A. & Caballero, L. (2017). Factores sociodemográficos explicativos del guion de base segura materno. *Revista de Psicología de la Pontificia Universidad Católica del Perú*, 35(2), 551-580. <https://doi.org/10.18800/psico.201702.007>
- Oppenheim, D. & Waters, H. S. (1995). Narrative processes and attachment representations: Issues of development and assessment. *Monographs of the Society for Research in Child Development*, 60(2-3), 197-215. <https://doi.org/10.2307/1166179>
- Pereiro Rozas, A. X. & Juncos Rabadán, O. (2003). Relación entre cambios cognitivos y lenguaje narrativo en la vejez. *Psicothema*, 15(1), 71-74. <https://www.psicothema.com/pdf/1025.pdf>
- Posada, G. E. & Waters, H. S. (2018). VIII. Conclusion: Co-constructing a secure base partnership: Mother-child interactions, communication, and script representations. En G. E. Posada & H. S. Waters (Eds.), *The mother-child attachment partnership in early childhood: Secure base behavioral and representational processes* (pp. 121-134). Society for Research in Child Development. <https://doi.org/10.1111/mono.12395>
- Ramada-Rodilla, J. M., Serra-Pujadas, C. & Delclós-Clanchet, G. L. (2013). Adaptación cultural y validación de cuestionarios de salud: revisión y recomendaciones metodológicas. *Salud Pública de México*, 55(1), 57-66. <https://www.scielosp.org/pdf/spm/v55n1/v55n1a09.pdf>
- Rivas, A. (2015). *América Latina después de PISA: Lecciones aprendidas de la educación en siete países (2000-2015)*. Centro de Implementación de Políticas Públicas para la Equidad y el Crecimiento/Natura/Instituto Natura. <https://bit.ly/3dkKxaT>
- Rodrigues-Doolabh, L., Zevallos, A., Turan, B. & Green, K. (2003). *Attachment scripts across cultures: Further evidence for a universal secure base script*. Stony Brook University, Department of Psychology. <https://bit.ly/3tnxqez>
- Román, M. (2011). Metodologías para la evaluación del apego infantil: de la observación de conductas a la exploración de las representaciones mentales. *Acción Psicológica*, 8(2), 27-38. <https://doi.org/10.5944/ap.8.2.188>
- Schank, R. C. (1983). *Dynamic memory: A theory of reminding and learning in computers and people*. Cambridge University Press.
- Schank, R. C. (1999). *Dynamic memory revisited*. Cambridge University Press. <https://doi.org/10.1017/CBO9780511527920>
- Schank, R. C. & Abelson, R. P. (1977). *Scripts, plans, goals, and understanding: An inquiry into human knowledge structures*. Lawrence Erlbaum.
- Schober, P., Boer, C., & Schwarte, L. A. (2018). Correlation coefficients: appropriate use and interpretation. *Anesthesia & Analgesia*, 126(5), 1763-1768. <https://doi.org/10.1213/ANE.0000000000002864>
- Schoenmaker, C., Juffer, F., van IJzendoorn, M. H., Linting, M., van der Voort, A. & Bakermans-Kranenburg, M. J. (2015). From maternal sensitivity in infancy to adult attachment representations: A longitudinal adoption study with secure base scripts. *Attachment & Human Development*, 17(3), 241-256. <https://doi.org/10.1080/14616734.2015.1037315>
- Shin, N. (2019). Preschoolers' secure base script representations in relations to social competence, maternal narrative style and content in a Korean sample. *Attachment & Human Development*, 21(3), 275-288. <https://doi.org/10.1080/14616734.2019.1575550>
- Steele, R. D., Waters, T. E. A., Bost, K. K., Vaughn, B. E., Truitt, W., Waters, H. S., Booth-LaForce, C. & Roisman, G. I. (2014). Caregiving antecedents of secure base script knowledge: A comparative analysis of young adult attachment representations. *Developmental Psychology*, 50(11), 2526-2538. <https://doi.org/10.1037/a0037992>
- Thomson, S. (2018). Achievement at school and socioeconomic background—an educational perspective. *npj Science of Learning*, 3, Article 5. <https://doi.org/10.1038/s41539-018-0022-0>
- van Dijk, T. A. (1977). Semantic Macro-Structures and Knowledge Frames in Discourse Comprehension. En M. A. Just & P. A. Carpenter (Eds.), *Cognitive processes in comprehension* (pp. 3-33). Lawrence Erlbaum.
- van Dijk, T. A. (1980). *Macrostructures: An interdisciplinary study of global structures in discourse, interaction, and cognition*. Lawrence Erlbaum.

- Vaughn, B. E., Coppola, G., Veríssimo, M., Monteiro, L., Santos, A. J., Posada, G., Carbonell, O. A., Plata, S. J., Waters, H. S., Bost, K. K., McBride, B., Shin, N. & Korth, B. (2007). The quality of maternal secure-base scripts predicts children's secure-base behavior at home in three sociocultural groups. *International Journal of Behavioral Development*, 31(1), 65-76. <https://doi.org/10.1177/0165025407073574>
- Vaughn, B. E., Veríssimo, M., Coppola, G., Bost, K. K., Shin, N., McBride, B., Krzysik, L. & Korth, B. (2006). Maternal attachment script representations: Longitudinal stability and associations with stylistic features of maternal narratives. *Attachment & Human Development*, 8(3), 199-208. <https://doi.org/10.1080/14616730600856024>
- Vaughn, B. E., Waters, H. S., Coppola, G., Cassidy, J., Bost, K. K. & Veríssimo, M. (2006). Script-like attachment representations and behavior in families and cross cultures: Studies of parental secure base narratives. *Attachment & Human Development*, 8(3), 179-184. <https://doi.org/10.1080/14616730600856008>
- Vaughn, B. E., Waters, T. E. A., Steele, R. D., Roisman, G. I., Bost, K. K., Truitt, W., Waters, H. S. & Booth-Laforce, C. (2016). Multiple domains of parental secure base support during childhood and adolescence contribute to adolescents' representations of attachment as a secure base script. *Attachment & Human Development*, 18(4), 317-336. <https://doi.org/10.1080/14616734.2016.1162180>
- von Stumm, S., Smith-Woolley, E., Ayorech, Z., McMillan, A., Rimfeld, K., Dale, P. S. & Plomin, R. (2020). Predicting educational achievement from genomic measures and socioeconomic status. *Developmental Science*, 23(3), e12925. <https://doi.org/10.1111/desc.12925>
- Waters, H. S. & Rodrigues-Doolabh, L. M. (2003). *Are attachment scripts the building blocks of attachment representations? Narrative assessment of representations and the AAI*. [Conferencia]. SRCD 2003 Biennial Meeting, Minneapolis, MN, United States. <https://bit.ly/2Q9lApP>
- Waters, H. S. & Rodrigues-Doolabh, L. (2004). *Manual for decoding secure base narratives* [Manuscrito no publicado]. Department of Psychology, State University of New York at Stony Brook.
- Waters, H. S. & Waters, E. (2006). The attachment working models concept: Among other things, we build script-like representations of secure base experiences. *Attachment & Human Development*, 8(3), 185-197. <https://doi.org/10.1080/14616730600856016>
- Waters, T. E. A., Brockmeyer, S. L. & Crowell, J. A. (2013). AAI coherence predicts caregiving and care seeking behavior: Secure base script knowledge helps explain why. *Attachment & Human Development*, 15(3), 316-331. <https://doi.org/10.1080/14616734.2013.782657>
- Waters, T. E. A., Raby, K. L., Ruiz, S. K., Martin J. & Roisman, G. I. (2018). Adult attachment representations and the quality of romantic and parent-child relationships: An examination of the contributions of coherence of discourse and secure base script knowledge. *Developmental Psychology*, 54(12), 2371-2381. <https://doi.org/10.1037/dev0000607>
- Waters, T. E. A. & Roisman, G. I. (2019). The secure base script concept: An overview. *Current Opinion in Psychology*, 25, 162-166. <https://doi.org/10.1016/j.copsyc.2018.08.002>
- Waters, T. E. A., Ruiz, S. K. & Roisman, G. I. (2017). Origins of secure base script knowledge and the developmental construction of attachment representations. *Child Development*, 88(1), 198-209. <https://doi.org/10.1111/cdev.12571>

Anexo A

Tabla 5
Escala de Puntuación Ordinal de la Producción de Historias sobre Escenarios Relevantes al Apego

Puntaje	Definición
7	En los mejores ejemplos de una narrativa con base segura hay una interacción rica entre los personajes principales, se muestra una atención al estado psicológico del otro y la "base segura" es muy responsiva a ese estado psicológico. Es importante para el GBS la resolución de la situación que genera el problema/ansiedad y el retorno a la normalidad.
6	Estas narrativas no llegan a tener el contenido de base segura tan enriquecido como el nivel anterior. Sin embargo, contienen una cantidad razonable de base segura.
5	Estas narrativas tienen un nivel medio de base segura, pero no son tan elaboradas como las puntuadas en los niveles 6 o 7.
4	Estas narrativas contienen algo de base segura, pero no mucho, por lo que son débiles en cuanto a su contenido. Sin embargo, no existe contenido extraño dentro de estas.
3	Estas narrativas son, en su mayoría, pertinentes al evento, en el que se presenta lo que está sucediendo, pero con pocos comentarios sobre el intercambio (dar y recibir) entre los personajes o el contenido psicológico de la historia.
2	Estas historias también están basadas en los eventos de la situación, pero son tan cortas que parecen desunidas o inconexas. Se incluyen también en esta categoría las narrativas largas que contienen eventos extraños, inconsistentes con el guion de base segura. Sin embargo, la introducción de este contenido no es tan consistente o perseverante como en las historias de calificación 1.
1	Estas narrativas están basadas en un tema extrañamente interpretado del contenido medular de la historia. No solo no se logra reconocer el guion de base segura, sino que se detona otro guion en su lugar. Estas narrativas pueden ser detalladas, pero con un contenido raro interpretado de la historia. Estas historias no son tan comunes. Las narrativas que cuentan con un contenido "extraño" significativo, aunque no logren ser una variación completa del tema, también reciben la calificación de 1.

Nota. Adaptado de Waters y Rodrigues-Doolabh (2003) y de Waters y Rodrigues-Doolabh (2004)

Anexo B

Tabla 6*Escala de Valoración Cuantitativa para cada Componente Narrativo y su Descripción Cualitativa*

Componente	Criterios de valoración cualitativa y cuantitativa	Ponderación
Coherencia pragmática	Si el discurso emitido no corresponde a una narrativa. 0	0,40
	Si el discurso emitido es una narrativa básica, compuesta por Pn1, Pn2, Pn4. 1	
	Si el discurso emitido es una narrativa compuesta por Pn1, Pn2, Pn3, Pn4, P5, pero no contiene PnΩ. 2	
	Si el discurso emitido corresponde a una narrativa completa: P1, P2, P3, P4, P5, PΩ. 3	
Coherencia global	Si a la historia relatada <i>no</i> se le puede asignar un tema que englobe todas las proposiciones, no es creíble y exhibe contradicciones. 0	0,30
	Si a la historia relatada se le puede asignar un tema que englobe todas las proposiciones, aunque no sea creíble y exhiba contradicciones. 1	
	Si a la historia relatada se le puede asignar un tema que englobe todas las proposiciones y cumpla con ser creíble o no exhibir contradicciones. 2	
	Si a la historia relatada se le puede asignar un tema que englobe todas las proposiciones, es creíble y no exhibe contradicciones. 3	
Coherencia local	Si los eventos no se narran de manera concatenada. 0	0,15
	Si se evidencia poca concatenación entre los eventos narrados. 1	
	Si se evidencia concatenación adecuada entre la mayoría de los eventos narrados. 2	
	Si los eventos del relato se narran de manera concatenada. 3	
Cohesión	Si no se usan de manera adecuada elementos de cohesión para expresar la coherencia local. 0	0,10
	Si predomina el uso inadecuado de elementos de cohesión para expresar la coherencia local (la mayoría de las veces es inadecuado). 1	
	Si predomina el uso adecuado de elementos de cohesión para expresar la coherencia local (la mayoría de las veces es adecuado). 2	
	Se evidencia uso adecuado de elementos de cohesión para expresar la coherencia local. 3	
Figuras retóricas	Si el relato no incluye figuras retóricas que den pistas sobre la intencionalidad del autor. 0	0,05
	Si el relato utiliza figuras retóricas, pero estas no permiten inferir la intencionalidad del autor. 1	
	Si en el relato aparecen figuras retóricas que permiten inferir la intencionalidad del autor. 2	
	Si en el relato se utiliza figuras retóricas que hacen muy evidente la intencionalidad del autor. 3	

Fecha de recepción: Julio de 2020

Fecha de aceptación: Enero de 2023